

建國科技大學
三力養成教育
大專校院就業職能平台
(UCAN)填寫說明

研發處(就業輔導與校友服務組)

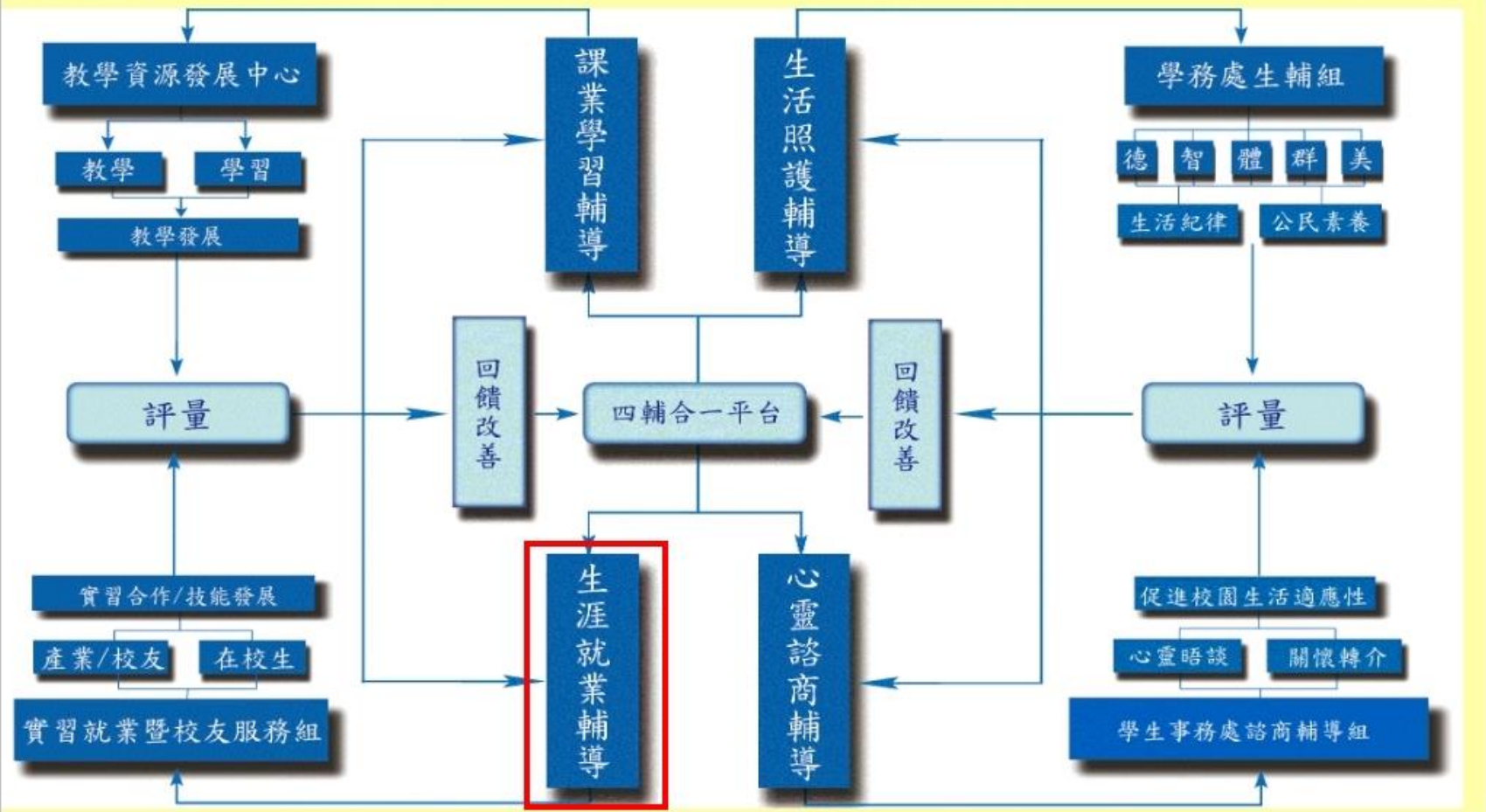
- UCAN共有[職業興趣探索]、[職場共通職能]與[專業職能]等3種測驗可供使用。

參加對象	實施主題
四技一	職業興趣探索
四技二	共通職能診斷
四技三	專業職能診斷



學習成果 變更密碼

1104080





四輔合一首頁 > 生涯就業輔導 >

110408 [blacked out]

- 畢業生流向調查
- 標竿學習導師
- 生涯就業輔導活動剪影
- e-portfolio
- ucan**
- 就業輔導機制
- 雲端職涯平台
- 職涯網
- 104人力銀行
- 證照資料



四輔合一首頁 > 生涯就業輔導 > UCAN >

11040 [blacked out]

- 畢業生流向調查
- 標竿學習導師
- 生涯就業輔導活動剪影
- e-portfolio
- Ucan**
- 就業輔導機制
- 雲端職涯平台
- 職涯網
- 104人力銀行
- 證照資料

UCAN職業興趣諮詢申請

登入UCAN平台

1

2

第一次登入請輸入新密碼



[回首頁](#) | [認識UCAN](#) | [網站導覽](#) | [UCAN使用指南](#) | [常見問題](#) | [聯絡我們](#)



[首頁](#) > [修改密碼](#)

修改密碼

Edit my password



修改密碼

密碼已逾有效期限，請進行密碼變更。

輸入新的密碼：

請再輸入一次新的密碼：

(密碼至少八碼，且包含英文大寫、英文小寫、數字或符號等至少3種組成。)

請選擇要測驗的項目



[回首頁](#) | [認識UCAN](#) | [新手上路](#) | [常見問題](#) | [聯絡我們](#)



Welcome



使用者
0

[我的帳戶](#)
[修改密碼](#)
[登出](#)



職能與職業查詢



職業興趣探索



職能診斷



能力養成計畫



諮詢及診斷紀錄

職場共通職能

專業職能

鼠標移動到職能診斷後，
選擇職場共通職能

UCAN 大專校院 就業職能平台

UCAN 平臺管理者 線上研習會

點選觀看影片

最新消息 | NEWS

- 【活動通知】UCAN平臺管理者教育訓練 線上研習會 開放報名!!!
- 《系統公告》「UCAN應用教學規劃發展工具」2.0版上線!!!
- 《系統公告》學校端施測模組功能上線!!
- 《系統公告》忘記帳號/密碼功能上線通知
- 《公告》即日起UCAN平臺實施同一學校學號須為唯一功能上線通知

UCAN 使用指南

UCAN應用教學
規劃發展工具

UCAN 電子報

創造可能

Welcome



使用者

0

我的帳戶

修改密碼

登出



職能與職業查詢



職業興趣探索



職能診斷



能力養成計畫



諮詢及診斷紀錄

首頁 > 職能診斷 > 職場共通職能

職能診斷

Competency assessment

職場共通職能

Step1 說明

Step2 職場共通職能診斷

Step3 立即查看結果

> 回職場共通職能

職場共通職能，代表從事各種不同的職業類型都需要具備的能力，以下這個自我診斷測驗，將幫助您檢視目前對各項職場共通能力的具備程度，幫助您及早進行職涯規劃與學習準備。

↓ 請點選畫面上的  圖示，了解這份診斷能幫助你了解什麼，閱讀後請點選我已詳閱診斷同意書後，即能開始進行。



共通職能

是指從事不同職業 都需具備的能力

以下測驗將可以知道你目前各項共通職能的具備程度，能夠幫助你了解需強化哪些地方，讓你定出適合自己的學習計劃喔！

▶ 本項測驗約需10分鐘哩！

第1頁/共3頁

1 點選紅框處

2

我已詳閱診斷同意書

開始職場共通職能診斷 >

(3)	會依據不同對象，運用適當方法技巧，清楚表達訊息及進行對話。	○	○	○	○	○
(4)	能夠正確解讀工作相關文件，如文字或圖表資料、技術文件、測試報告等。	○	○	○	○	○
(5)	能夠使用正確的文法、格式或邏輯製作符合組織或工作所要求之書面資料。	○	○	○	○	○
(6)	能對不同對象，能以書面方式適切地陳述欲表達之訊息。	○	○	○	○	○
(7)	運用組織或工作所要求之外語能力進行資訊溝通傳達。	○	○	○	○	○
	持續學習					
	● 了解能力發展的重要性，並能探索、規劃和有效管理自身的能力，並保持繼續成長的企圖心。	1	2	3	4	5
(1)	能夠持續表現出對學習新事物及知識技能的好奇心。	○	○	○	○	○
(2)	能明確掌握個人職涯發展所需知識、技能和必要條件。	○	○	○	○	○
(3)	能夠對自己能力的成長訂定具體目標	○	○	○	○	○
(4)	了解並進行職涯發展上所需的持續學習和訓練。	○	○	○	○	○
(5)	能夠持續因應產業趨勢進行專業能力發展。	○	○	○	○	○
(6)	能從與他人的互動中，汲取正面有益的經驗。	○	○	○	○	○
(7)	持續應用各種方法及管道提升自己的能力。	○	○	○	○	○
	人際互動					
	● 依不同情境，運用適當方法及個人風格，與他人互動或共事。	1	2	3	4	5
(1)	能以同理心主動瞭解他人的需求與感受，藉以建立良好的人際關係。	○	○	○	○	○
(2)	能夠分析自己的領域，主動找出需要建立或改善的重要關係。	○	○	○	○	○
(3)	會尋找或製造機會去接觸他人，並與其建立人脈關係。	○	○	○	○	○
(4)	工作時對於能提供資訊或協助的人會主動表達善意。	○	○	○	○	○
(5)	工作上能提供他人協助及支持，以建立彼此未來的互惠合作關係。	○	○	○	○	○
(6)	會運用適當方法有系統地管理人脈資源。	○	○	○	○	○
	團隊合作					
	● 能積極參與團隊任務，並與團隊成員有良好互動，以共同完成目標	1	2	3	4	5
(1)	能夠以團隊目標為優先，支持團隊的決定。	○	○	○	○	○
(2)	積極參與團隊並真誠地表達個人的看法。	○	○	○	○	○
(3)	對於團隊成員提出的意見能夠給予建設性的回應。	○	○	○	○	○
(4)	真誠地重視團隊成員的意見和專業知識，願意向其學習。	○	○	○	○	○
(5)	會以正面的話語來談論團隊成員，不會苛地批評。	○	○	○	○	○
(6)	能將個人喜好排除，在必要時調整自己的角色或行為。	○	○	○	○	○
(7)	能夠與團隊成員共同解決問題並承擔責任。	○	○	○	○	○

(3)	能夠以系統化的方式釐清問題	○	○	○	○	○
(4)	透過各種管道蒐集相關資料及意見，提供解決問題的各種可能方案	○	○	○	○	○
(5)	能夠評估各種解決方案的利弊，找出最佳問題解決方案	○	○	○	○	○
(6)	為可能發生的問題預作準備，找出解決問題可能需要的資訊	○	○	○	○	○
	創新 ● 在有限的資源下，不侷限既有的工作模式，能夠主動提出新的建議或想法，並落實於工作中。	1	2	3	4	5
(1)	能評估原來的作法，並提出有效改善、簡化服務、制度和流程的方法。	○	○	○	○	○
(2)	不會侷限於原有的作法，能夠嘗試用新的方式達成目標或解決問題。	○	○	○	○	○
(3)	能夠蒐集、分析及組織各方意見與想法，並提出嶄新的觀點或見解。	○	○	○	○	○
(4)	能提出新穎且具體可行的產品或服務構想。	○	○	○	○	○
(5)	能夠想像及預測可能的新趨勢及發展。	○	○	○	○	○
(6)	能夠在任務進行中保持彈性。	○	○	○	○	○
	工作責任及紀律 ● 瞭解並執行個人在組織中的責任，遵守組織及專業上對倫理、制度及誠信的要求。	1	2	3	4	5
(1)	能夠認同組織的目標或價值，並積極為組織的利益努力。	○	○	○	○	○
(2)	能了解並積極完成自己應負責的工作任務及確保產出品質。	○	○	○	○	○
(3)	了解並確實遵循組織的紀律、制度與工作規範。	○	○	○	○	○
(4)	能注意確保個人的工作安全與身心健康。	○	○	○	○	○
(5)	找出自我排解壓力的適當方式，並勇於承擔需要面對的壓力。	○	○	○	○	○
(6)	了解並遵循組織倫理及各部門及人員合理的互動關係與方式。	○	○	○	○	○
(7)	以誠信為行事原則，瞭解違反組織及專業上的道德法律標準之後果，並落實責任與紀律於日常工作表現。	○	○	○	○	○
	資訊科技應用 ● 通用各行業所需的資訊技術工具，有效存取、管理、整合並傳遞訊息。	1	2	3	4	5
(1)	有效運用科技，使工作流程更有效率。	○	○	○	○	○
(2)	能夠通用有效率的方式及工具儲存與檢索資訊。	○	○	○	○	○
(3)	能有效應用基本文書處理、試算表工具及簡報工具，產出符合組織或工作所要求之文件及成果。	○	○	○	○	○
(4)	能依據各種狀況，使用適合的資訊科技和他人進行有效率的溝通。	○	○	○	○	○
(5)	確實遵循使用各種資訊及工具的道德與法律規範	○	○	○	○	○
(6)	能遵守資訊倫理並瞭解資訊科技過度或不當使用之後果。	○	○	○	○	○

語言學習 參與國際交流活動 志工服務服務學習 研究或教學助理 通識課程
其他能力：請說明 都沒有幫助(選此項不得選其他選項)

(3)對**人際互動**的養成最有幫助的有那些?(可複選)

專業知識、知能傳授 同學及老師人脈 課程實務/實作活動 業界實習 社團活動
語言學習 參與國際交流活動 志工服務服務學習 研究或教學助理 通識課程
其他能力：請說明 都沒有幫助(選此項不得選其他選項)

(4)對**團隊合作**的養成最有幫助的有那些?(可複選)

專業知識、知能傳授 同學及老師人脈 課程實務/實作活動 業界實習 社團活動
語言學習 參與國際交流活動 志工服務服務學習 研究或教學助理 通識課程
其他能力：請說明 都沒有幫助(選此項不得選其他選項)

(5)對**問題解決**的養成最有幫助的有那些?(可複選)

專業知識、知能傳授 同學及老師人脈 課程實務/實作活動 業界實習 社團活動
語言學習 參與國際交流活動 志工服務服務學習 研究或教學助理 通識課程
其他能力：請說明 都沒有幫助(選此項不得選其他選項)

(6)對**創新**的養成最有幫助的有那些?(可複選)

專業知識、知能傳授 同學及老師人脈 課程實務/實作活動 業界實習 社團活動
語言學習 參與國際交流活動 志工服務服務學習 研究或教學助理 通識課程
其他能力：請說明 都沒有幫助(選此項不得選其他選項)

(7)對**工作責任及紀律**的養成最有幫助的有那些?(可複選)

專業知識、知能傳授 同學及老師人脈 課程實務/實作活動 業界實習 社團活動
語言學習 參與國際交流活動 志工服務服務學習 研究或教學助理 通識課程
其他能力：請說明 都沒有幫助(選此項不得選其他選項)

(8)對**資訊科技應用**的養成最有幫助的有那些?(可複選)

專業知識、知能傳授 同學及老師人脈 課程實務/實作活動 業界實習 社團活動
語言學習 參與國際交流活動 志工服務服務學習 研究或教學助理 通識課程
其他能力：請說明 都沒有幫助(選此項不得選其他選項)

3. 你對於學校提供之八項共通職能養成教學內容的滿意度為何？

非常不滿意 不滿意 普通 滿意 非常滿意

4. 你對於系所提供之八項共通職能養成教學內容的滿意度為何？

非常不滿意 不滿意 普通 滿意 非常滿意

5. 你清楚你在校內所參加的各門課程或活動與哪些共通職能的養成有關嗎？

非常不清楚 不清楚 清楚 非常清楚

已全部作答完成 >

查看共通職能診斷分數

完成測驗後，可點選 [諮詢及診斷紀錄]



Can you ?
UCAN
Career & Competency Assessment Network
大專校院
就業職能平台

回首頁 | 認識UCAN | 新手上路 | 常見問題 | 聯絡我們

職能起飛 職場加值 | 能力養成 | 職能診斷

1 點選紅框處

Welcome

使用者 0

我的帳戶
修改密碼
登出

職能與職業查詢 | 職業興趣探索 | 職能診斷 | 能力養成計畫 | 諮詢及診斷紀錄

首頁 > 諮詢及診斷紀錄

諮詢及診斷紀錄

Advisory service file



UCAN 使用指南

UCAN應用教學 規劃發展工具

UCAN 電子報

f 創造可能 YES,UCAN加油團

教育部
全球資訊網
Ministry of Education

教育部高教司
Department of Higher Education

大學課程資源網

諮詢及診斷紀錄包含個人診斷分析報告、歷次診斷結果、諮詢服務以及諮詢紀錄，您可點選您需要的功能進行查詢：



診斷紀錄

個人診斷結果分析報告
提供你已經完成的診斷結果分析報告，包含：

- 職業興趣診斷分析
- 職場共通職能診斷分析

2 點選紅框處

個人診斷結果分析報告

歷次診斷結果
提供你已經完成的各項診斷結果，包含：

- 職業興趣探索結果
- 職場共通職能診斷結果
- 專業職能診斷結果
- 結果總表

歷次診斷結果

診斷結果

- > 職業興趣探索結果
- > 職場共通職能診斷結果
- > 專業職能診斷結果
- > 興趣與專業職能結果一覽
- > 覽
- > 個人版診斷報告
- > 完整版診斷報告

- > 回檔案紀錄

點選紅框處

大專校院就業職能平台-個人報告

【如何閱讀本份報告】

[0] :

你好！

你在教育部大專校院就業職能平台(UCAN)完成了下列測驗，此份報告為你測驗的診斷結果。

以下是你完成的測驗：

- ✓ 職業興趣探索
- ✓ 共通職能診斷

職業興趣診斷是依據你在「我最喜歡哪些活動」、「我認為自己有哪些特質」及「我喜歡哪些科目」三個面向所呈現出的興趣來進行診斷。職業興趣診斷將提供你下列資訊，以幫助你進行職涯的規劃：

1. Holland 碼三碼以及Holland 碼的類型名稱：

你的Holland 碼	職業性格類型名稱
C、R、E	事務型、實用型、企業型

2. 你的Holland 碼職業性格描述，以幫助你了解自己的職業性格傾向、價值觀以及適合你的職業領域等：

項目	內容
職業性格描述	你的性格特徵 你的職業性格傾向 你的價值觀

■ 診斷結果

- > 職業興趣探索結果
- > 職場共通職能診斷結果
- > 專業職能診斷結果
- > 興趣與專業職能結果一覽
- > 個人版診斷報告
- > 完整版診斷報告

- > 回檔案紀錄

查看完成時間是否正確

☰ 職場共通職能診斷結果

☰ 說明

你已經完成共通職能的自我診斷，分數高的能力，在職場上，可以好好利用這些優勢！！分數低的能力，不用灰心，建議立即擬定自我能力養成計畫，相信明日之星就是你！

分數說明如下：

- 1-2：這項能力還需要特別加強，才能勝任職場工作。
- 2-3：這項能力已經有些基礎，能勝任職場工作。
- 3-4：這項能力程度不錯囉，加強深化就可以完全勝任職場工作。
- 4以上：這項能力是你可以發揮的優勢，建議你未來在工作上要充分展現囉！

☰ 歷次診斷結果總表

職涯類型\診斷次數	第1次診斷結果 (最高5分)	全國PR值	第2次診斷結果 (最高5分)	全國PR值	第3次診斷結果 (最高5分)	全國PR值	第4次診斷結果 (最高5分)	全國PR值
完成時間	2017-10-12 13:30:07		2019-02-25 14:19:57		未施測		未施測	
溝通表達	4.00	72	2.00	2	0		0	
持續學習	4.00	68	2.00	2	0		0	
人際互動	3.83	43	2.00	2	0		0	
團隊合作	3.86	45	2.00	2	0		0	
問題解決	4.33	87	2.00	2	0		0	
創新	4.17	81	2.00	3	0		0	
工作責任及紀律	4.29	68	2.00	2	0		0	
資訊科技應用	3.83	48	2.00	2	0		0	

UCAN應用相關介紹

1. 我想了解UCAN是什麼？
2. 我想了解UCAN的職能概念？
3. 如何使用職能與職業查詢？
4. 如何進行職業興趣探索？
5. 如何進行職能診斷？
6. 如何進行能力養成計畫？
7. 如何查詢諮詢及診斷記錄？
8. 如何進行職能養成之教學能量回饋？
9. 該怎麼帶領學生進行「職業興趣探索」與診斷分數說明？
10. 該怎麼帶領學生進行「共通職能診斷」與診斷分數說明？
11. 該怎麼帶領學生進行「專業職能診斷」與診斷分數說明？
12. 如何使用後台管理（含報表分析）功能？
13. 如何應用職能規劃職涯進路並檢視核心能力？
14. 如何應用職能規劃課程地圖並設計實務課程？

相關介紹可至行政單位→研究發展處→就業輔導與校友服務專區→7. UCAN填寫說明

學生完成後UCAN導師端可立刻查看填寫狀況

(導師請直接於UCAN網站登錄查看)

UCAN網址:<https://ucan.moe.edu.tw/Account/Login.aspx>

如果無法登錄或有任何問題

請MAIL:circle@ctu.edu.tw

或至機械工程館五樓自動化系辦公室

或研發處(圖文大樓B1電算中心隔壁)詢問

王曉媛技士/組員 分機2402、1701